

**Vigente al 12/sep/2019**

## BCE paquete de estímulos monetarios

- Recorte en la tasa de depósito, de -0.4% a -0.5%, nivel mínimo histórico.
- Cambios en el sesgo orientativo ligándolo al objetivo de inflación de 2.0% anual.
- Nuevo QE con compras mensuales por EUR€20MM a partir del 1 de noviembre por tiempo indefinido.
- Cambios en las modalidades de la TLTRO para preservar condiciones favorables de crédito bancario.
- Se introdujo un "two-tier system" (dos niveles de tasas) para moderar los efectos adversos de tasas de interés negativas

## jueves, 12 de septiembre de 2019

Mercados	ACTUAL	VAR (%)	Año (%)
Peso	19.45	-0.35%	-0.99%
Euro	1.11	0.48%	-3.45%
DXY	98.36	-0.25%	2.68%
IPyC	42,670.41	-0.18%	2.47%
Dow Jones	27,182.45	0.17%	16.53%
Nasdaq	8,194.47	0.30%	23.50%
WTI	55.12	-1.13%	21.68%
ORO	1,505.80	0.17%	17.35%
Bono10y	1.78	4	-91
Bono M27	7.14	-5	-149

### LO MÁS RELEVANTE DEL DÍA.

- El BCE anunció una serie de estímulos monetarios para hacer frente a los riesgos de baja inflación y lento crecimiento económico. El BCE Dejó sin cambio la tasa de interés en 0%, pero aumentó los estímulos monetarios (ajuste en la tasa de depósitos bancarios, anuncio de un nuevo QE y cambios en las modalidades de los TLTRO). Se mantienen temores de que no sea suficiente para garantizar una recuperación y estimular la inflación por un entorno de disputas comerciales, temores de recesión alemana y el Brexit. Dragui termina el 31 de octubre y Lagarde tomará su lugar.

### NOTICIAS INTERNACIONALES.

- La producción industrial en la zona euro disminuyó un 0,4% en julio en comparación con el mes anterior, según las estimaciones preliminares publicadas este jueves por Eurostat. La cifra sigue a la caída del 1,4% registrada en junio. En comparación con el mismo mes del año pasado, la producción industrial cayó un 2% en la zona euro

### ESTADOS UNIDOS.

- El índice de precios al consumo (IPC) subió un 0,1 % en Estados Unidos en agosto, mientras que la inflación interanual bajó del 1,8 % al 1,7 %. La inflación subyacente, que excluye los precios de la energía y alimentos debido a su volatilidad, ascendió un 0,3 % el mes pasado, mientras que comparado con agosto del año pasado creció del 2,2 % al 2,4%, el mayor nivel en 13 meses. El precio de la gasolina bajó el pasado mes, mientras que los de los alquileres y la sanidad subieron.

### MÉXICO

- Petróleos Mexicanos (Pemex) emitió este jueves una oferta para recomprar bonos con vencimientos entre 2020 y 2023. La propuesta de la petrolera es por bonos que tienen montos pendientes por unos 14 mil 700 millones de dólares, de los cuales Pemex planea liquidar hasta 5 mil millones. La oferta vence el próximo 18 de septiembre a las 5 de la tarde hora de Nueva York y se liquidará el 23 del mismo mes. Los líderes de la operación son Citigroup, Goldman Sachs, HSBC y JPMorgan.

## INDICADORES ECONÓMICOS DE LA SEMANA

EE.UU.			MÉXICO		
INDICADOR	DATO	PREVISIÓN	INDICADOR	DATO	PREVISIÓN
Crédito al consumo (jul)		USD\$16.2MM	Inflación del consumidor (ago)	<b>-0.02% mens</b>	0.01% mens
Precios al productor (ago)	<b>1.8% anual</b>	1.7% anual		<b>3.16% anual</b>	3.18% anual
Precios al Consumidor (ago)	<b>1.7% anual</b>	1.8% anual	Prod. Industrial (jul)	<b>-0.4% mens</b>	-0.4% mens
Ventas minoristas (ago)		0.3% mens		<b>-2.8% anual</b>	-2.5% anual
Conf. Consumidor Michigan (sep)		90.4 pts	Empleos IMSS (ago)		+2.0% anual



### TIPO DE CAMBIO

El peso mexicano marca una apreciación del 0.35% ubicándose en \$19.44 muy cerca de una zona baja proporcional importante. Desarrolla una sana consolidación del movimiento de alza desde abril al 29 de agosto (\$18.74 - \$20.25) con una zona baja en extensión hacia niveles de \$19.48 - \$19.32 máximo donde vemos oportunidad de acumulación. El rompimiento a la baja del promedio móvil "corto" o de "rally", hoy en \$19.68, abre espacios para esa consolidación. Como techo, la zona de \$19.75 y \$19.85.

b) Solamente que rebote de inmediato al alza y supere \$20.25, significaría que retoma su tendencia de alza.



### IPyC

El mercado concluyó con un retroceso del 0.18% para situarse en 42,670 puntos con un volumen de operación al 71% del promedio diario. Diez días de pequeña consolidación arriba de 41,700 y techo en 43,050 puntos. Hasta ahora, mantiene indicadores de fuerza y ciclo en ascenso pero también enfrentan la cercanía de una línea de tendencia y promedios móviles de 100 y 200 días como resistencia.

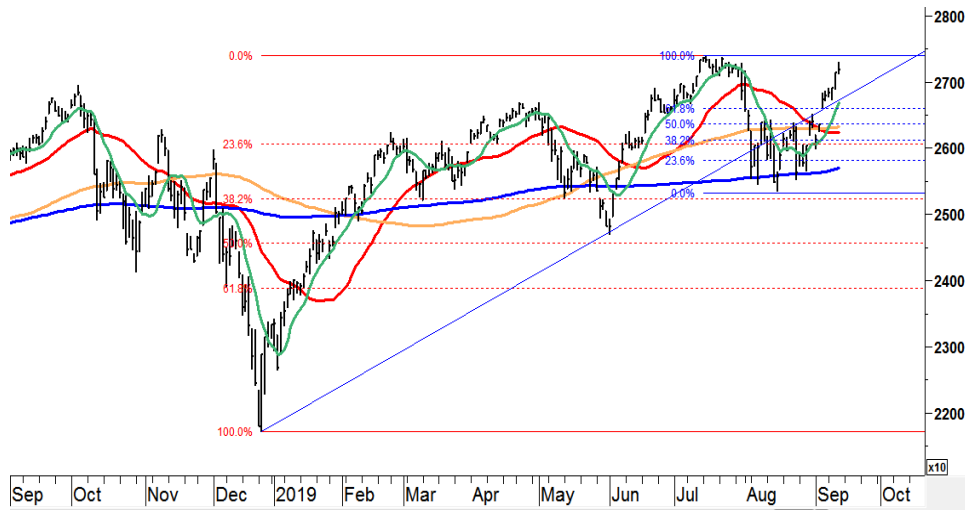
a) En caso de superar 43,050 puntos, deberá hacerlo rápido y muy corto tiempo buscando los 44,000 o máximo en 45,500 puntos dentro de su tendencia secundaria de baja.

b) Si penetra 41,700 puntos, consolidaría en mayor tiempo teniendo en 40,000 puntos una zona baja fuerte por ahora y su techo como resistencia en 42,950 puntos.



### M24

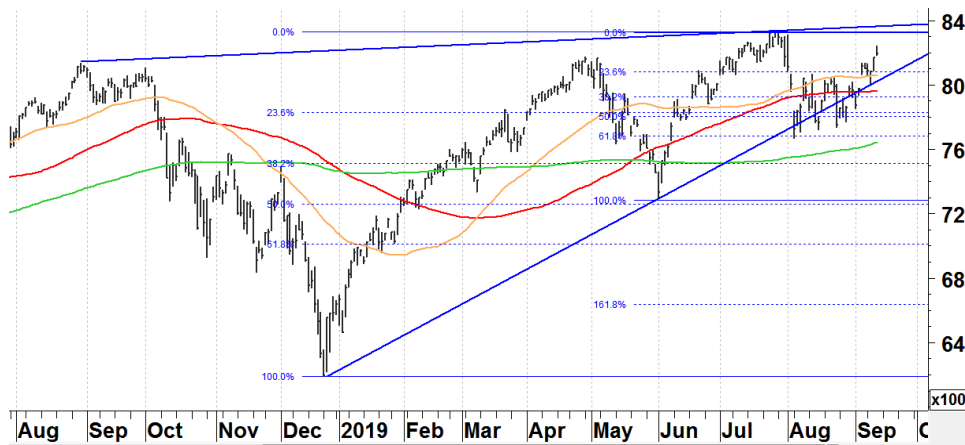
Este instrumento terminó con una baja de siete puntos base sobre niveles de 6.97%. Después de validar línea de tendencia en 6.78%, reaccionó hacia su móvil de 50 días en 7.12%. Tiene un primer soporte en 6.90% pero seguramente probará en estos días reacciones hacia dicho móvil. Si lo supera, buscará techo en 7.21% -7.33%. b) Una opción adicional menos probable, sería la extensión de baja hasta 6.60% donde se establezca.



**DOW JONES**

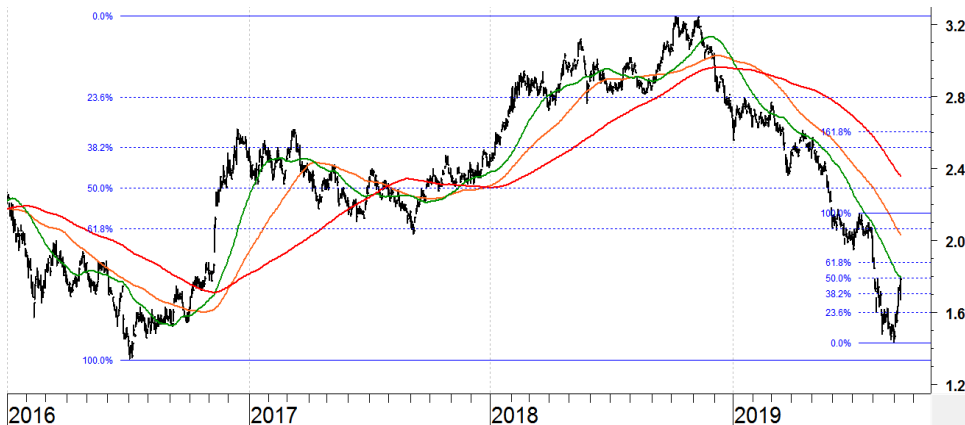
La bolsa de Nueva York registró una ganancia del 0.17% para ubicarse en 27,182 puntos, arriba de lo esperado, pero dentro del rango alto.

- a) Está buscando por cuarta vez su zona máxima entre 27,100 y 27,400 puntos. Si lo supera, pudiera probar los 28,200 puntos.
- b) Desarrolla un patrón técnico de consolidación con probable definición de la continuidad al movimiento previo, lo que implica una probable definición a la baja de los 25,500 – 25,200 puntos y con ello, dirigirse hacia 24,700 – 24,500 puntos o tome velocidad hacia los 24,000 puntos. Queda como resistencia la zona de 27,100 puntos.



**NASDAQ**

El mercado de tecnología terminó con una ganancia del 0.30% para situarse sobre 8,194 puntos. Está probando nuevamente su zona máxima estimada entre 8,350 y 8,400 puntos. En caso de validar esta zona y observar cierres negativos nuevamente, tendría una zona baja en 7,850 puntos que serviría para definir su actual figura o alguna definición bajista.



**BONO 10Y**

La tasa a 10 años terminó con un alza de cuatro puntos base para situarse en 1.78% después de tocar recientemente su nivel mínimo desde julio 2016 en 1.429%. Algunos indicadores diarios de fuerza y ciclo, intentan darle estabilidad a esta zona inferior y pudiera mostrar algunos rebotes técnicos adicionales. El promedio móvil de 50 observaciones se ubica cerca de 1.80% como primera resistencia o hasta 1.88% si la supera.

- b) Menos probable sería ver mínimos hacia 1.34% nivel no visto desde el 2016.



**EURO**

Terminó con una apreciación del 0.48% para situarse en 1.106 dólares por euro después de tocar nivel más bajo en cierre desde mayo del 2017. Se desarrolla dentro de un canal secundario de baja. Probó y respetó por ahora 1.094 dólares, generando rebotes técnicos hacia la zona de 1.11 a 1.12. En caso de penetrar 1.094, buscaría 1.075.



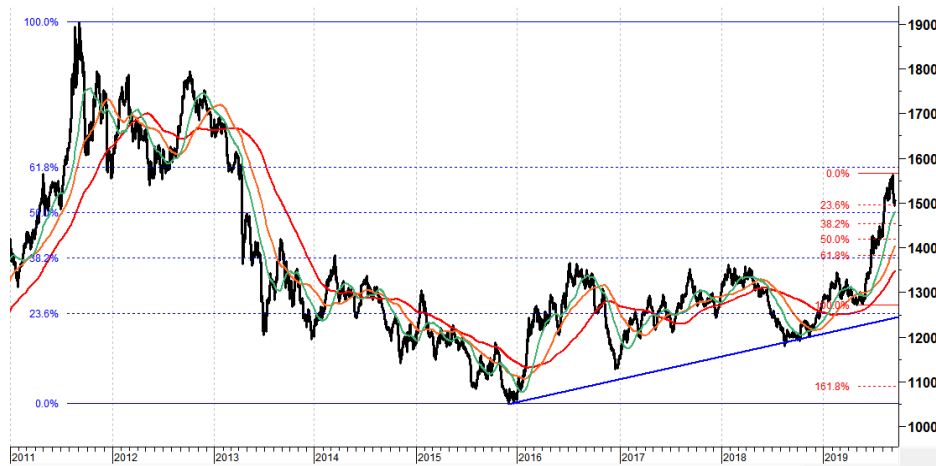
**PESO-EURO**

Concluyó con una depreciación del 0.13% para situarse en \$21.51 pesos por moneda continental. Consolida entre \$22.50 y \$21.10 en espera de definir su siguiente movimiento.



**REAL BRASILEÑO**

La divisa terminó con una apreciación del 0.09% sobre la zona de 4.07 reales. Está probando la zona máxima en 4.20 e intenta consolidar un poco teniendo en 4.00 reales un primer soporte y máximo en 3.90 reales como zona baja de corto plazo. No obstante, hasta ahora no modifica el escenario de poder buscar en cualquier momento sus máximos de septiembre del 2018 en 4.20 reales mientras respete a su promedio móvil conservador en 4.00. En caso de superar 4.20, buscaría 4.34 reales.



**ORO**

Semana de revertimiento de tendencia hacia la baja?  
 El Oro finalizó en USD\$1,505.8 por onza marcando una ganancia del 0.17%. Tocó máximos en la semana en USD\$1,563, muy cerca del objetivo estimado en USD\$1,580. Por ello, vemos una figura de posible revertimiento de tendencia en el corto plazo. Haber tocado un techo en sus niveles altos mencionados y un soporte que pudiera buscar hacia USD\$1,450 o cerrando el “gap” hasta USD\$1,380. Parece aproximarse una consolidación.  
 b) Que supere USD\$1,580 y se dirija hacia USD\$1,680 – USD\$1,700 como parte de una mayor aversión al riesgo.



**PETRÓLEO**

El WTI terminó en USD\$55.12 registrando una baja del 1.13% en medio de tensiones económicas EE.UU. – China y de una recesión global. Prevalecen riesgos geopolíticos con Irán y Corea del Norte pero también se enfrenta una desaceleración rápida de la economía mundial que afectará la demanda. Tiene su primera resistencia en USD\$59.5 y una más relevante en USD\$62.50 y en la parte baja sobre USD\$53.0 inicialmente o hasta los USD\$50.00.

**CATALIZADORES DE MERCADO EN LA SEMANA**

**PLANO INTERNACIONAL**

- Balanza Comercial China, Zona Euro,
- Inflación en China, Brasil, EE.UU.
- Ventas minoristas EE.UU., Brasil,
- Producción Industrial Zona Euro, Brasil
- Política Monetaria Europa,
- Indicadores de empleo en Reino Unido,

**PLANO NACIONAL**

- Indicadores de inflación a agosto
- Producción industrial a julio
- Empleo IMSS a agosto